

User's Guide

〔スマートフォン（Android版）〕

～操作マニュアル～
Ver.1.01

2017年4月28日
フィリップ証券株式会社

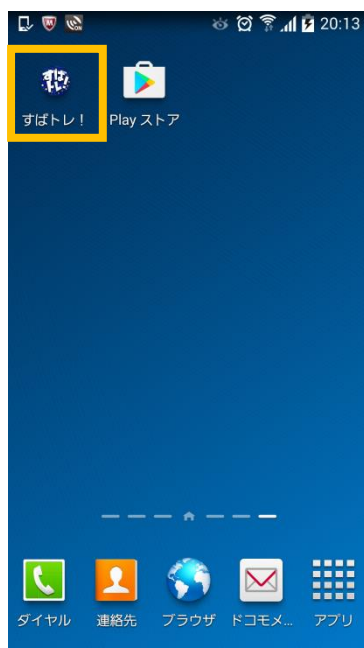
目次

1. アプリの起動.....	4
2. 画面の説明	5
3. 利用規約を確認する.....	5
4. ログイン.....	6
5. 相場情報を確認する.....	7
5.1. 銘柄の追加を行う	8
5.2. 銘柄の削除、並び替えを行う	9
6. 相場表を確認する	10
7. 相場一覧を確認する.....	11
8. 気配値を確認する	12
9. チャートについて	12
9.1. チャートを確認する	12
9.2. チャートを設定する	13
10. 銘柄を指定して情報を確認する.....	15
11. 新規注文を行う	15
11.1. シングルで新規注文を行う.....	15
11.2. マルチプルで新規注文を行う	17
12. 決済注文	18
12.1. シングルで決済注文を行う	18
13. 注文建玉を確認する	19
14. 注文の取消、変更を行う.....	21
15. 注文を確認する	22
16. 約定を確認する	23
17. 資産・証拠金について	24
17.1. 取引所、値洗い合計を確認する	24
17.2. 預証拠金を確認する	24
17.3. 有価証券明細を確認する	25
18. ユーザー設定を変更する.....	26
18.1. 顧客情報を確認する	26
18.2. ログインパスワードを変更する	27
18.3. ユーザー設定を変更する	28
19. 入出金の設定を変更する.....	29
19.1. 出金依頼をする.....	29

19.2. 入出金履歴を確認する.....	30
20. すばトレ! からログアウトする.....	30

1. アプリの起動

ホーム画面にある本アプリのアイコンをタップすることで、アプリが起動します。



下記のように市況情報が表示されれば「すばトレ！」起動成功です。



2. 画面の説明

タイトルバー

表示されている画面の大区分を確認出来ます。

コンテンツエリア

選択された機能毎の情報が表示されます。

銘柄	現在値	変動率
ガソリン 201705	38,210 ↓	+0.55%
灯油 201705	40,210 ↑	+0.12%
原油 201704	29,050 ↑	0.00%
中京ガソリン 201705	-	-
中京灯油 201705	-	-
ゴム 201704	-	-
どうもろこし 201711	23,600 ↓	-0.59%
一般大豆 201710	47,150 ↓	-0.08%
小豆 201704	-	-
日経225先物 201612	17,410 ↑	+1.75%
大証 11/12 05:38:34	17,390 ↑	+3.88%

サブメニュー

タブをタップするとそれぞれの画面へ移動します。画面をスライド操作することで、サブメニュー間で行き来することも可能です。

グローバルメニュー

アイコンをタップすると、各メニューの画面へ移動します。

3. 利用規約を確認する

アプリの使用を開始する前に利用規約を確認してください。

ログイン時のポップアップで「利用規約」をタップすると利用規約を確認することができます。



4. ログイン

「すばトレ！」にログインします。
画面右上の [ログイン] ボタンをタップします。



ダイアログが表示されたら、自分のユーザーID とパスワードを入力します。
ユーザーID/パスワードの横に設置されているテキストフォームをタップするとキーボードが表示されます。



ユーザーID/パスワードを入力後 [ログイン] ボタンをタップすると、ログインすることができます。
その際、入力欄の右の [保存] ボタンにチェックを入れることで、次回からの入力を省略することができます。

下記のようなアラートダイアログが表示される場合は、ユーザーID またはパスワードを誤っている可能性があります。ID パスワードを再度確認のうえ、ログインしてください。



5. 相場情報を確認する

相場情報では銘柄別の相場情報を確認できます。

グローバルメニューの「市況情報」をタップすると、相場情報画面を表示します。

相場情報はリアルタイムで自動的に更新されます。

A screenshot of a mobile application's market information screen titled "市況情報" (Market Information). The screen displays a table of market data for various commodities. The table has columns for "銘柄" (Commodity), "現在値" (Current Price), and "前日比" (Change from Previous Day). The data is as follows:

銘柄	現在値	前日比
金 17/06 TOCOM 07/19 09:36:42	4,501 ↓	+0.94%
銀 17/06 TOCOM 07/19 09:36:37	67.7 ↓	-0.88%
原油 16/12 TOCOM 07/19 09:36:39	29,950 ↓	-0.10%
ガソリン 17/01 TOCOM 07/19 09:36:39	40,080 ↓	-0.32%
ゴム 16/12 TOCOM 07/19 09:36:39	157.7 ↓	-0.94%

The screen also shows a "更新時間 07/19 09:36:42" (Update Time) and a bottom navigation bar with icons for "相場情報" (Market Information), "銘柄" (Commodity), "注文履歴" (Order History), "履歴" (History), and "メニュー" (Menu).

5.1. 銘柄の追加を行う

[銘柄追加] ボタンをタップします。



画面下部に表示されるドラムで「取引所」「商品」「限月」を選択します。
各ドラムを縦スライドさせることで項目を変更することが出来ます。

[完了] ボタンをタップすると中央に表示されている項目の銘柄が追加されます。



5.2. 銘柄の削除、並び替えを行う

銘柄の追加、削除を行う場合は「市況情報」の画面で「編集」ボタンをタップします。



この画面では現在登録されている銘柄の一覧が表示されます。

まず、削除をしたい場合は左端に表示されているアイコンをタップします。



アイコンをタップすると、右端に「削除」ボタンが表示されます。

この削除ボタンをタップすると銘柄を一覧から削除することが可能です。

銘柄の並べ替えは右端のアイコンをタップしながら、上下にスライドさせることで、任意の順番に銘柄を移動させることが可能です。



6. 相場表を確認する

相場表では個別銘柄の価格情報が確認できます。(※OSE のオプションを除く)

市況情報画面で相場表を確認したい銘柄をタップすると相場表を確認することができます。

相場表はリアルタイムで自動的に更新されます。



7. 相場一覧を確認する

相場表画面から上部の「相場一覧」をタップするか、画面を左にスライドさせることで、相場一覧を確認することができます。

相場一覧はリアルタイムで自動的に更新されます。



画面下部のボタンをタップすると表示されている限月を切り替えることが可能です。相場一覧では個別銘柄の相場表を最大6限月分表示します。



8. 気配値を確認する

気配値では個別銘柄の売気配/買気配を最大 10 本ずつ確認することができます。

相場表画面から上部の「気配値」をタップするか、画面を左に 2 回スライドさせることで、気配値を確認することができます。

気配値はリアルタイムで自動的に更新されます。



気配値は上下にスライドさせて情報を閲覧することが可能です。

9. チャートについて

9.1. チャートを確認する

チャートでは個別銘柄のチャート情報を確認することができます。

相場表画面から上部の「チャート」をタップするか、画面を左に 3 回スライドさせることで、チャートを確認することができます。



デフォルトとして、東京商品取引所（TOCOM）では『先限つなぎ（その時の先限をつなぎ合わせたチャート）』、大阪証券取引所（OSE）では『当限つなぎ（いちばん期限の近い限月をつなぎ合わせたチャート）』で表示されます。

また、チャートの足種別は [分足]、[日足]、[週足]、[月足] ボタンをタップすることで切り替えが可能です。

上段チャートで「単純移動平均線」、下段チャートで「出来高」または、「MACD」が表示されます。

【東京商品取引所（TOCOM）】



【大阪証券取引所（OSE）】



9.2. チャートを設定する

チャート上部の [設定] ボタンをタップすると、「チャート設定」が表示され、限月やテクニカル指標を設定します。



下部チャート設定の「テクニカル指標」を選択し、各ドラムを縦スライドさせることで項目を変更することが出来ます。

[完了] ボタンをタップすると下段チャートが変更されます。

【出来高】



【MACD】



※デフォルトでは、東京商品取引所『先限つなぎ』、大阪証券取引所『当限つなぎ』のチャートが表示され、当該限月を選択することにより、当該限月のチャートが表示され、「設定」により、繋ぎ足となりますが当該限月の繋ぎ足で表示ではなく、東京商品取引所『先限つなぎ』、大阪証券取引所『当限つなぎ』で表示されます。

10. 銘柄を指定して情報を確認する

銘柄を指定して、相場情報を確認します。

グローバルメニューの「銘柄」をタップすると個別銘柄指定画面を表示し、個別銘柄の指定、確認をすることができます。



11. 新規注文を行う

11.1. シングルで新規注文を行う

市況情報から注文したい銘柄をタップし、さらに左下にある [新規注文] のボタンをタップ、または、個別銘柄指定画面から注文したい銘柄を選択し、[新規注文] のボタンをタップします。

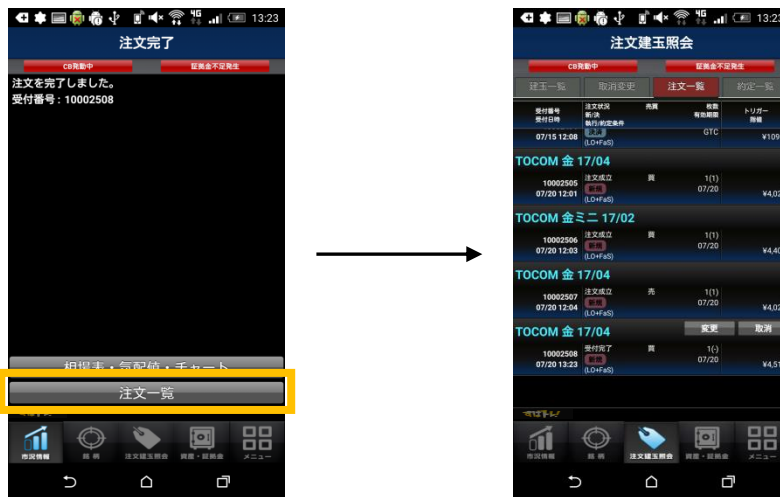


売買、枚数、執行条件などを選択し [次へ] ボタンをタップします。

注文を確定させる場合は [注文] ボタンをタップしてください。これで注文が確定されます。



[注文一覧] ボタンをタップすることで注文の確認をすることができます。

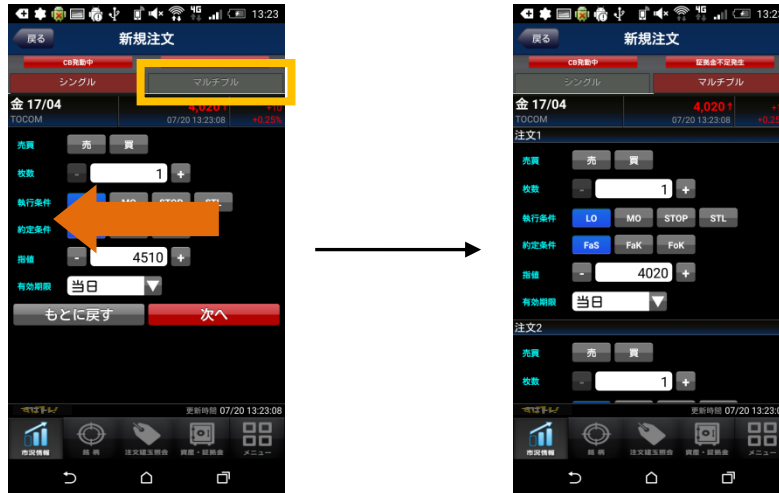


※OSE のオプション注文も出来ます。



11.2. マルチプルで新規注文を行う

シングルと同じ手順で市況情報から注文したい銘柄をタップし、さらに左下にある [新規注文] ボタンをタップ、または、個別銘柄指定画面から注文したい銘柄を選択し、[新規注文] ボタンをタップします。新規注文の画面から上部の「マルチプル」をタップするか、画面を左にスライドさせることで、マルチプルで注文を行うことができます。



一次注文、二次注文をそれぞれで売買、枚数、執行条件などを選択し [次へ] ボタンをタップします。



【一次注文】

【二次注文】

2つ以上を注文する場合は [追加] ボタンで項目を追加します。

(※追加数は最大 10 件までとなります。)

キャンセルする場合は [もどに戻す] ボタンをタップします。



※その他の特殊注文 (IF-DONE、IFD-OCO) については、現在開発中です。

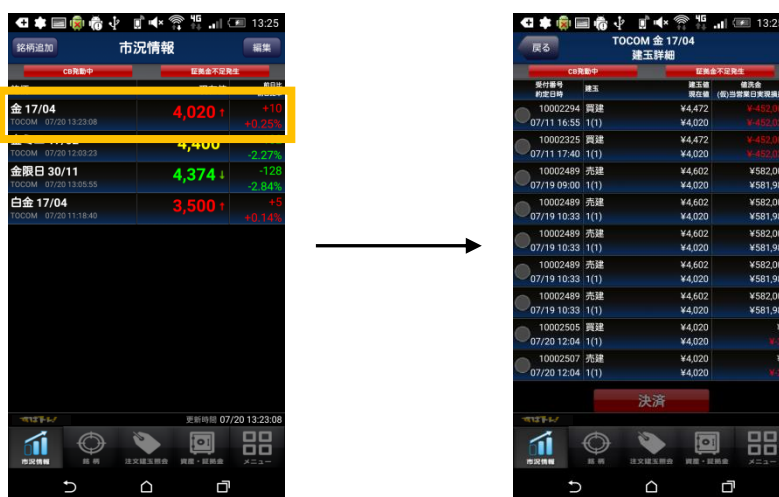
12. 決済注文

12.1. シングルで決済注文を行う

シングルで決済注文を行う場合は、市況情報から注文したい銘柄をタップします。

さらに右下にある [決済注文] ボタンをタップすると、建玉詳細のページへ移動します。

注文したい建玉を選択し、[決済] ボタンをタップすると選択した建玉についての注文画面が表示されるので各注文に対し売買、枚数、執行条件などを選択し [次へ] ボタンをタップします。



注文を確定させる場合は「注文」ボタンをタップしてください。これで注文が確定されます。



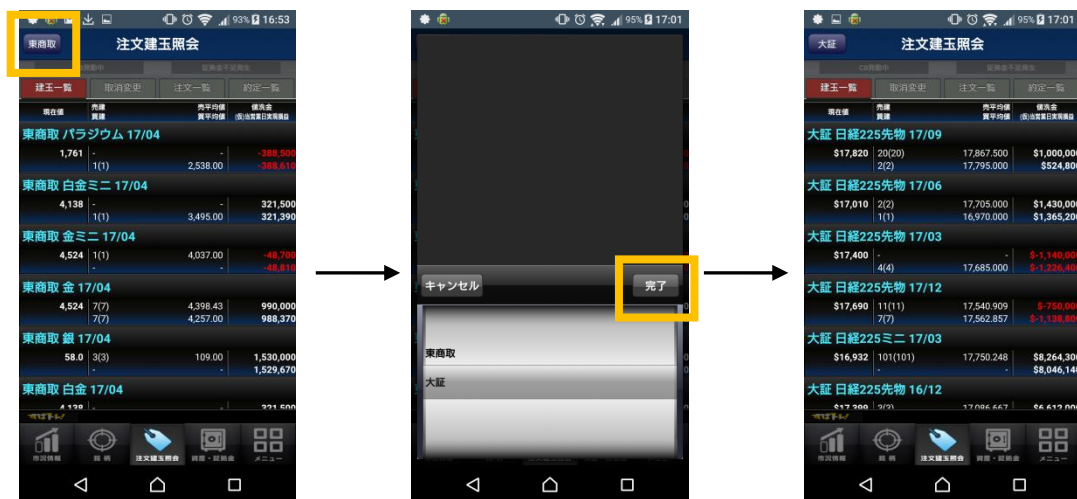
※その他の特殊注文（OCO）については、現在開発中です。

13. 注文建玉を確認する

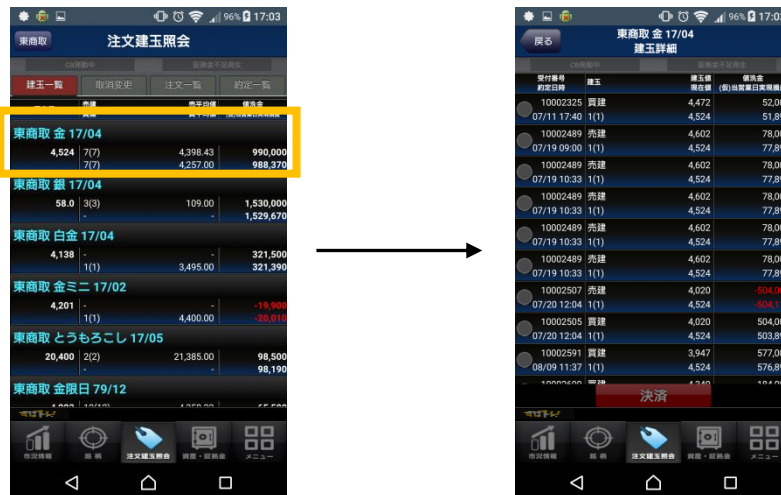
グローバルメニューの「注文建玉照会」をタップすると建玉一覧が表示され、建玉を確認することができます。



TOCOM、OSEそれぞれの口座開設済のユーザーは、左上のボタンより取引所の切替えが可能です。



建玉をタップすると、建玉詳細画面が表示され、そこから決済注文を行うことも可能です。



14. 注文の取消、変更を行う

注文建玉照会の画面から「取消変更」のタブをタップするか、画面を左にスライドさせることで、取引を取消/変更することができます。

変更の場合、変更したい注文を選択し、[変更] ボタンをタップすると選択した注文についての変更注文画面が表示されるので選択した各注文に対し枚数、指値などを変更し [次へ] ボタンをタップします。



変更注文を確定させる場合は [注文] ボタンをタップしてください。注文完了画面が表示され、変更注文が確定されます。



取消の場合、取消したい注文を選択し、[取消] ボタンをタップすると選択した注文についての取消注文確認画面が表示されるので、宜しければ [取消] ボタンをタップします。これで取消注文が確定されます。



15. 注文を確認する

注文建玉照会の画面から「注文一覧」のタブをタップするか、画面を左に 2 回スライドさせることで、注文一覧を表示することができます。



注文一覧から、各注文に対し取消/変更を行うことも可能です。



16. 約定を確認する

注文建玉照会の画面から「約定一覧」のタブをタップするか、画面を左に3回スライドさせることで、注文一覧を表示することができます。

約定一覧の銘柄をタップすると約定詳細を確認することができます。



17. 資産・証拠金について

17.1. 取引所、値洗い合計を確認する

グローバルメニューの「資産・証拠金」をタップすると取引所、値洗い合計が表示され、ポートフォリオを確認することができます。



17.2. 預証拠金を確認する

資産・証拠金の画面から「預証拠金」のタブをタップするか、画面を左にスライドさせることで、預証拠金(預かり、証拠金、値洗い)を確認することができます。

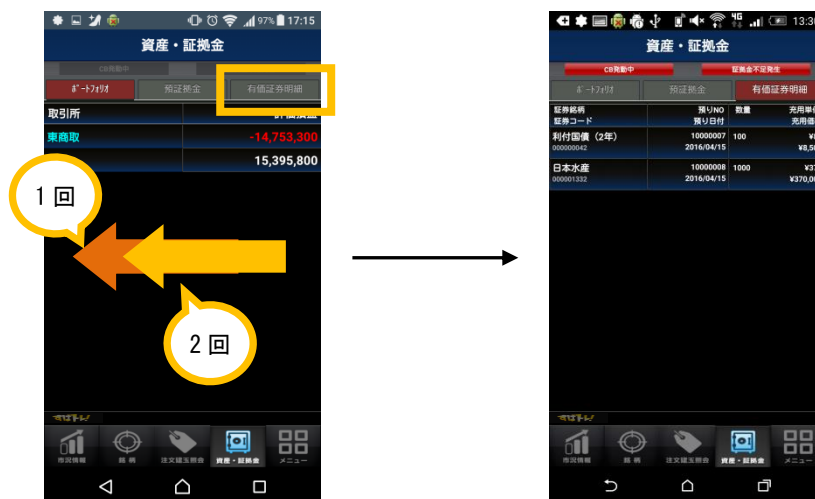


TOCOM、OSEそれぞれの口座開設済のユーザーは、左上のボタンより取引所の切替えが可能です。



17.3. 有価証券明細を確認する

資金・証拠金の画面から「有価証券明細」のタブをタップするか、画面を左に2回スライドさせることで、有価証券明細を確認することができます。



18. ユーザー設定を変更する

18.1. 顧客情報を確認する

グローバルメニューの「メニュー」をタップすると、メニュー一覧が表示されるので、メニュー一覧にある「顧客情報」をタップします。



ログインしているユーザーの「ユーザーID」「ユーザー名」「手数料種別」を確認することができます。



18.2. ログインパスワードを変更する

グローバルメニューの「メニュー」をタップすると、メニュー一覧が表示されるので、メニュー一覧にある「パスワード変更」をタップします。

「既存パスワード」の横に設置されているテキストフォームをタップし、現在のパスワードを入力します。



既存パスワードの入力後、変更したいパスワードを「変更後パスワード／確認用」の横に設置されているテキストフォームに入力します。

変更後パスワード、確認用が一致しないと正常にパスワード変更ができないので、ご注意ください。



全ての項目を入力後、[完了] ボタンをタップするとパスワード変更が完了します。

18.3. ユーザー設定を変更する

ユーザー設定変更では銘柄追加時などの初期選択銘柄を変更します。

グローバルメニューの「メニュー」をタップすると、メニュー一覧が表示されるので、メニュー一覧にある「ユーザー設定変更」をタップします。

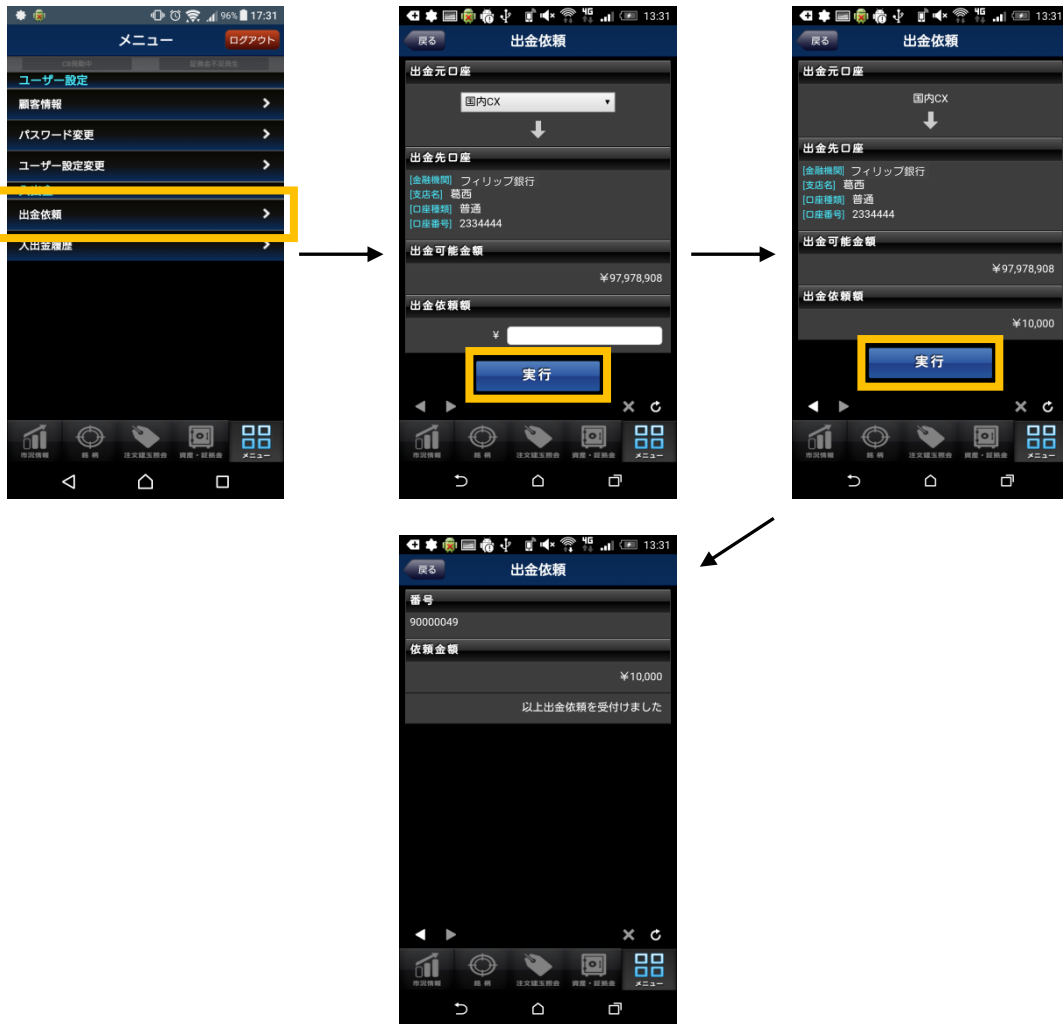


取引所、銘柄、注文枚数、執行条件を選択後、[完了] ボタンをタップすると、ユーザー設定を変更することができます。

19. 入出金の設定を変更する

19.1. 出金依頼をする

出金依頼をするには、グローバルメニューの「メニュー」をタップすると、メニュー一覧が表示されるので、メニュー一覧にある「出金依頼」をタップします。出金先口座、出金可能金額を確認し、金額を入力し [実行] ボタンをタップします。



※現在、出金依頼機能は TOCOM 口座のみの機能となります。

19.2. 入出金履歴を確認する

入出金履歴を確認するには、グローバルメニューの「メニュー」をタップすると、メニュー一覧が表示されるので、メニュー一覧にある「入出金履歴」をタップします。項目をタップすると入出金履歴の詳細を確認することができます。



※現在、入出金履歴機能は TOCOM 口座のみの機能となります。

20. すばトレ! からログアウトする

「すばトレ!」からログアウトを行うにはグローバルメニューから「メニュー」をタップし、右上にある赤い [ログアウト] ボタンをタップします。

